



# GAZİANTEP ÜNİVERSİTESİ

İKTİSADİ VE İDARİ BİLİMLER FAKÜLTESİ

2018 MALİ YILI

BİRİM FAALİYET RAPORU

Gaziantep 2019



## **İÇİNDEKİLER**

<b>SUNUŞ</b>	<b>4</b>
<b>I.GENEL BİLGİLER</b>	<b>5</b>
<b>A.MİSYON VE VİZYON</b>	<b>6</b>
<b>B.YETKİ, GÖREV VE SORUMLULUKLAR</b>	<b>7</b>
<b>C.İDAREYE İLİŞKİN BİLGİLER</b>	<b>8</b>
1.FİZİKSEL YAPI	8
1.1.Eğitim Alanları, Derslikler ve Ofisler	9
1.2.Sosyal Alanlar	
2.ÖRGÜT YAPISI	10
3.BİLGİ VE TEKNOLOJİK KAYNAKLAR	11
3.1.Yazılım ve Bilgisayarlar	11
3.2.Diğer Bilgi ve Teknolojik Kaynaklar	
3.3.Tesis Makine ve Cihazlar Listesi	12
4.İNSAN KAYNAKLARI	13
4.1.Akademik Personel	13
4.2.Diğer Üniversitelerde Görevlendirilen Akademik Personel	14
4.3.Diğer Üniversitelerden Üniversitemizde Görevlendirilen Akademik Personel	14
4.4.Akademik Personelin Yaş İtibariyle Dağılımı	14
4.5.İdari Personel	14
4.6.İdari Personelin Eğitim Durumu	14
4.7.İdari Personelin Hizmet Süreleri	14
4.8.İdari Personelin Yaş İtibariyle Dağılımı	14
5.SUNULAN HİZMETLER	14
5.1.Eğitim Hizmetleri	15
5.2.İdari Hizmetler	15
6.YÖNETİM VE İÇ KONTROL SİSTEMİ	16
<b>II. AMAÇ VE HEDEFLER</b>	<b>16</b>
<b>A.BİRİM AMAÇ VE HEDEFLERİ</b>	<b>16</b>
<b>B.TEMEL POLİTİKALAR VE ÖNCELİKLER</b>	<b>18</b>
<b>III. FAALİYETLERE İLİŞKİN BİLGİ VE DEĞERLENDİRMELER</b>	<b>19</b>
<b>A.MALİ BİLGİLER</b>	<b>20</b>
1.BÜTÇE UYGULAMA SONUÇLARI	22
<b>B.PERFORMANS BİLGİLERİ</b>	<b>23</b>
1.FAALİYET VE PROJE BİLGİLERİ	23
1.1.Faaliyet Bilgileri	23
1.2.Yayımlarla İlgili Faaliyet Bilgileri	24
<b>IV. KURUMSAL KABİLİYET VE KAPASİTENİN DEĞERLENDİRİLMESİ</b>	<b>25</b>
<b>İÇ KONTROL GÜVENCE BEYANI</b>	<b>27</b>



**İktisadi ve İdari Bilimler Fakültesi**





**İktisadi ve İdari Bilimler Fakültesi**



## **İKTİSADİ VE İDARİ BİLİMLER FAKÜLTESİ**

**1987**

### **SUNUŞ**

İktisadi ve İdari Bilimler Fakültesinin kuruluş amacı, yörede mevcut sektörlerin karşılaştığı sorunların çözümüne yardımcı olmak ve ayrıca kamu ve özel sektörün ihtiyacı olan idari personeli yetiştirmektir. Fakültenin bir diğer amacı da, iyi bir ekonomi ve işletmecilik bilgileri edindirerek bu bilgilerin günlük hayatta uygulanmasını, sonuçlar çıkarılmasını ve yeni stratejiler geliştirme yeteneğini kazandırmaktır. Fakülte eğitim ve öğretimini gördüğü alanı ulaşılan en son bilgilerle donanmış, edindiği bilgi ve birikimlerini esnek ve yaratıcı bir şekilde kullanabilen, bireysel, bölgesel ve global sorunları analiz edip, bunların çözümüne yönelik planlar ve projeler geliştirebilen, bilimsel, teknolojik ve sosyal gelişmeleri yakından takip ederek sürekli kendini geliştirmesi gerektiğine inanan öğrencilerin yetişmesini hedef almıştır.

Fakültemiz hâlihazırda 6 Profesör, 10 Doçent, 16 Dr. Öğr. Üyesi, 1 Öğretim Görevlisi, 21 Araştırma Görevlisi ve 2714 öğrenci ile Eğitim ve Öğretime başarılı bir şekilde devam etmektedir.

Saygılarımla

15.01.2019

**Prof.Dr. Selim ERDOĞAN**

**Dekan**



## **I. GENEL BİLGİLER**

### **İktisadi ve İdari Bilimler Fakültesinin Kurulması**

Gaziantep Üniversitesi'nin 1987 yılında, Orta Doğu Teknik Üniversitesinden bağımsız bir Üniversite olarak kurulması ile birlikte, 2809 sayılı Kanuna 16 Temmuz 1987 tarih ve 3389 sayılı Kanunla eklenen Ek Madde 2 gereğince, İktisadi ve İdari Bilimler Fakültesi, diğer başka fakülte ve yüksek okullarla beraber, Gaziantep Üniversitesine bağlı olarak, Gaziantep Yerleşkesi içerisinde kurulmuştur.

### **İktisat Bölümünün Kurulması**

İktisadi ve İdari Bilimler Fakültesine bağlı İktisat Bölümü, 26 Nisan 1989 tarihinde kurulmuş ve Fakültenin 3 Şubat 1993 tarih ve B.30.2.GZP.0.22.00.00 sayılı yazısıyla teklif edilen öğrenci kontenjanı, 30 öğrenci olarak tespit edilmiştir. Bölüm eğitim-öğretim faaliyetine 1993-1994 akademik yılında başlamıştır. Yine aynı yazıyla, eğitimin “kısmi yabancı dilde” yapılması benimsendiğinden öğrenciler, 1 yıl İngilizce Hazırlık Sınıfına kaydolmuş ve 1. yarıyıldan itibaren derslerin en az 1/3'ü İngilizce dilinde verilmek suretiyle eğitim faaliyetleri sürdürülmüştür. Ancak daha sonra Yükseköğretim Kurulu Başkanlığının, 1995 yılı itibarıyla “kısmi yabancı dilde eğitim” uygulamasını kaldırması nedeniyle, 1995-1996 eğitim-öğretim yılından itibaren, İktisat Bölümünde tamamen Türkçe eğitime tabi olan öğrencilerle, kısmi yabancı dilde eğitim yapan öğrencilerin eğitimleri, iki ayrı grup halinde sürdürülmüştür. İktisat Bölümü, kısmi yabancı dilde (İngilizce) eğitimlerini tamamlayan ilk 9 öğrencisini Haziran 1998'de mezun etmiştir.

### **İşletme Bölümünün Kurulması**

1999-2000 eğitim-öğretim yılına kadar, sadece İktisat Bölümü olarak eğitim faaliyetlerinin sürdürüldüğü Fakülte, 2 Haziran 1998 tarih ve 6/3 sayılı Üniversite Senatosu kararıyla kurulan İşletme Bölümüne 21 Eylül 1999 tarih ve 22/3 sayılı Üniversite Senatosu kararıyla ek kontenjandan 30 öğrenci alınması kararlaştırılmış ve 1999-2000 eğitim-öğretim yılında Bölüm eğitime başlamıştır.

### **Uluslararası Ticaret ve Lojistik Bölümünün Kurulması**

Uluslararası Ticaret ve Lojistik Bölümü Yükseköğretim Kurulunun 05.12.2003 tarihli Yürütme Kurulu toplantısında gündeme alınmış ve 2547 sayılı Kanununun 2880 sayılı Kanunla değişik 7/d-2 maddesi uyarınca açılması uygun görülmüştür. Hâlihazırda 2 Dr. Öğr. Üyesi ve 2 asistan bulunan Bölüme 2009-2012 Eğitim-Öğretim yılında 40 öğrenci alınarak eğitim ve öğretime başlanmıştır.

### **Kamu Yönetimi Bölümünün Kurulması**

Yükseköğretim Kurumunun 27. 03.2013 15955 sayılı yazısı gereği, 2547 sayılı kanununun 2880 sayılı kanunla değişik 7/d-2 maddesi uyarınca Genel Kurulun 20.03.2013 tarihli toplantısında, Kamu Yönetimi Bölümünün açılması uygun görülmüştür. 2018 yılında 2 Dr. Öğr. Üyesi, 1 Doçent, 3 Araştırma Görevlisi ve 41 öğrenci ile öğretime başlamıştır.

### **Küresel Siyaset ve Uluslar arası İlişkiler Bölümünün Kurulması**

Yükseköğretim Kurumunun 27. 03.2013 15955 sayılı yazısı gereği, 2547 sayılı kanununun 2880 sayılı kanunla değişik 7/d-2 maddesi uyarınca Genel Kurulun 20.03.2013 tarihli toplantısında, Küresel Siyaset ve Uluslar arası İlişkiler Bölümünün açılması uygun görülmüştür. Henüz öğrenci alınmamıştır.



### **Maliye Bölümünün Kurulması**

Yükseköğretim Kurumunun 27. 03.201315955 sayılı yazısı gereği, 2547 sayılı kanununun 2880 sayılı kanunla değişik 7/d-2 maddesi uyarınca Genel Kurulun 20.03.2013 tarihli toplantısında, Maliye Bölümünün açılması uygun görülmüştür. Henüz öğrenci alınmamıştır.

### **Fakültede İkinci Öğretimin Başlatılması**

Fakülteye bağlı İktisat ve İşletme Bölümlerinde, 2000–2001 eğitim-öğretim yılında İkinci Eğitimin başlatılması, Üniversite Senatosunun 12 Ocak 2000 tarih ve 1/1 sayılı kararıyla kabul edilip Yükseköğretim Kurulunun onayına sunulmuştur.

### **Yüksek Lisans Programının Başlatılması**

Üniversitemiz Sosyal Bilimler Enstitüsüne bağlı olarak İktisat Anabilim Dalında Yüksek Lisans programına ilk öğrenci kaydı, 1997–1998 eğitim-öğretim yılında, İşletme Anabilim Dalında ise, 1999–2000 eğitim-öğretim yılında yapılmıştır.

2009–2012 Eğitim Öğretim yılından itibaren Sosyal Bilimler Enstitüsüne bağlı olarak İşletme Anabilim Dalında Yüksek Lisans ikinci öğretim programına öğrenci alınmıştır.

2009–2012 Eğitim Öğretim yılından itibaren Sosyal Bilimler Enstitüsüne bağlı olarak Uluslar arası Ticaret ve Lojistik Anabilim Dalında Yüksek Lisans programına öğrenci alınmıştır.

2013–2014 Eğitim Öğretim yılından itibaren Sosyal Bilimler Enstitüsüne bağlı olarak Uluslar arası Ticaret ve Pazarlama Anabilim Dalında Yüksek Lisans programına öğrenci alınmıştır.

### **Doktora Programının Başlatılması**

2009–2010 Eğitim Öğretim yılı bahar yarıyılından itibaren Sosyal Bilimler Enstitüsüne bağlı olarak İktisat Anabilim Dalında doktora programına öğrenci alınmıştır.

## **A. Misyon ve Vizyon**

### **Misyon**

Evrensel değerler çerçevesinde, yüksek düzeyde kaliteli eğitim verebilen, nitelikli bilimsel araştırma ve yayın yapabilen, öğrenciler tarafından öncelikli olarak tercih edilen, uluslararası düzeyde saygın bir kuruluş olarak kamuoyu ve bölgemizde en iyi İktisadi ve İdari Bilimler Fakültesi olarak tanınmaktadır.

### **Vizyon**

Kaliteli bir eğitim ve öğretim yaparak kamu ve özel sektörde en çok aranan mezunlar vermek; ülkenin ekonomik, idari ve siyasal sorunlarına çözüm bulacak araştırmalar yapmak ve danışmanlık hizmetleri sunmak ve yaratıcı ve özgün bilgileri içeren uluslararası düzeyde yayınlar yapmak.



## **B. Yetki, Görev ve Sorumluluklar**

Gaziantep Üniversitesi İktisadi ve İdari Bilimler Fakültesinin yönetim ve örgütlenmesi 2547 sayılı yasaya göre belirlenmiştir.

### **Fakülte Organları:**

Dekan, Fakülte Kurulu ve Fakülte yönetim kurulundan oluşur.

**Dekan:** Fakülte ve birimlerinin temsilcisi olarak, Rektörün önereceği, üniversite içinde ya da dışında üç Profesör arasından Yükseköğretim Kurulunca üç yıl süre ile seçilir ve normal yöntemle atanır. Süresi biten Dekan yeniden atanabilir.

Dekan kendisine çalışmalarında yardımcı olmak üzere Fakültenin aylıklı öğretim üyeleri arasından en çok iki kişiyi dekan yardımcısı olarak seçer.

### **Dekanın görev, yetki ve sorumlulukları:**

1-Fakültesi kurullarına başkanlık etmek, fakülte kurullarının kararlarını uygulamak ve fakülte birimleri arasında düzenli çalışmayı sağlamak.

2-Her öğretim yılı sonunda ve istendiğinde fakültenin genel durumu ve işleyişi konusunda Rektöre rapor vermek.

3-Fakültenin ödenek ve kadro gereksinimlerini gerekçesi ile birlikte Rektörlüğe bildirmek, fakülte bütçesi ile ilgili fakülte yönetim kurulunun da görüşünü aldıktan sonra Rektörlüğe sunmak.

4-Fakültenin birimleri ve her düzeydeki çalışan üzerinde genel gözetim ve denetim yapmak.

5-Bu yasa ile kendisine verilen diğer görevleri yapmaktır.

**Dekan,** Fakülte ve bağlı birimlerinin öğretim kapasitesinin akılcı kullanılması ve geliştirilmesi, gerektiği zaman güvenlik önlemlerinin alınması, öğrencilere gerekli Sosyal hizmetlerin sağlanması, eğitim-öğretim bilimsel araştırma ve yayım etkinliklerinin düzenli bir biçimde yürütülmesi, bütün etkinliklerin gözetim ve denetiminin yapılması, izlemi, denetimi ve sonuçlarının alınmasında rektöre karşı birinci derecede sorumludur.

**Fakülte Kurulu,** Dekanın başkanlığında Fakülteye bağlı bölümlerin başkanları ile varsa fakülteye bağlı enstitü ve yüksekokul müdürlerinden ve üç yıl için fakülteadaki profesörlerin aralarından seçeceği üç, doçentlerin aralarından seçeceği iki, yardımcı doçentlerin aralarından

seçeceği bir öğretim üyesinden oluşur. Fakülte kurulu normal olarak her yarıyıl başında ve sonunda toplanır.

### **Fakülte Kurulu Akademik bir organ olup aşağıdaki görevleri yapar:**

1-Fakültenin eğitim-öğretim, bilimsel araştırma, yayım etkinlikleri ve bu etkinliklerle ilgili esasları, plan, program ve eğitim-öğretim takvimini kararlaştırmak.

2-Fakülte yönetim kuruluna üye seçmek.

3-Bu yasayla verilen diğer görevler.

**Fakülte Yönetim Kurulu:** Dekanın başkanlığında Fakülte Kurulunun üç yıl için seçeceği üç profesör, iki doçent ve bir yardımcı doçentten oluşur. Fakülte Yönetim Kurulu Dekanın çağrısı üzerine toplanır, gerekli durumlarda geçici çalışma kümeleri, eğitim öğretim

Koordinatörlükleri kurabilir ve bunların görevlerini düzenler.

### **Fakülte Yönetim Kurulu, idari etkinliklerde Dekana yardımcı bir organ olup Aşağıdaki görevleri yapar:**

1-Fakülte kurulun kararları ile belirlediği konuların uygulanmasında Dekana yardım etmek.

2-Fakültenin eğitim öğretim, plan ve programları ile takviminin uygulanmasını sağlamak.

3-Fakültenin yatırım, program ve bütçe tasarısını hazırlamak.

4-Dekanın fakülte yönetimi ile ilgili getireceği bütün işlerde karar almak.

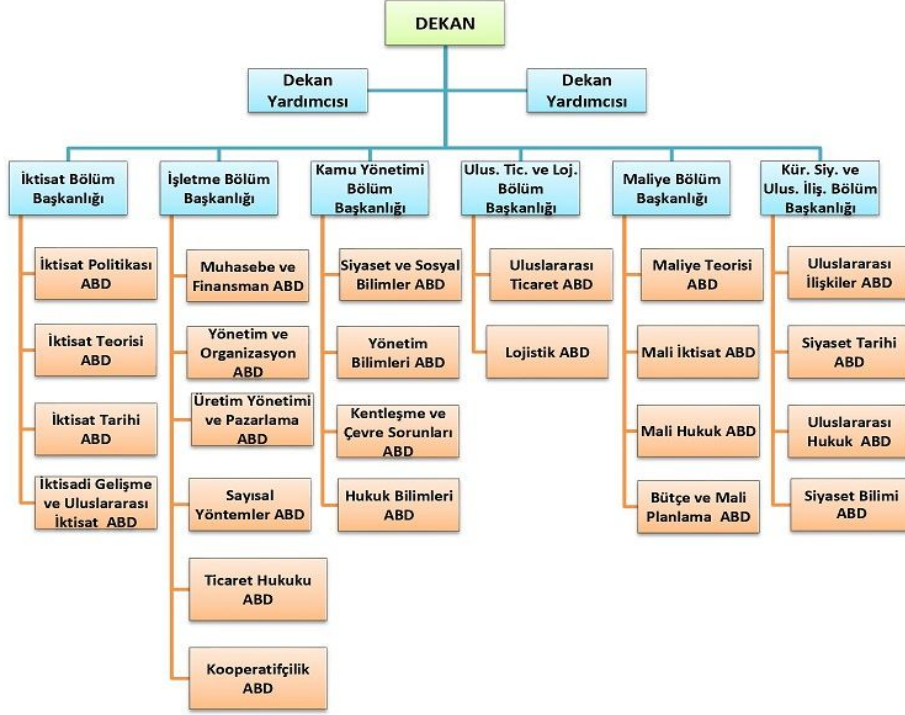
5-Öğrencilerin kabulü, ders intibakları ve çıkarılmaları ile eğitim öğretim ve sınavlara ait işlemleri konusunda karar vermek.

6-Bu yasayla verilen diğer görevler.



## C. İdareye İlişkin Bilgiler

### • Teşkilat Şeması



## 1- Fiziksel Yapı

### 1.1- Eğitim Alanları, Derslikler ve Ofisler

Tablo 2 . Eğitim Alanları Derslikler\*

Eğitim Alanı	Anfi (Adet)	Sınıf(Adet)	Bilgisayar Lab(Adet)	Diğer Lab (Adet)	Toplam (Adet)
0–50 Kişilik		2			2
51–75 Kişilik					
76–100 Kişilik		6			6
101–150 Kişilik		1			1
151–250 Kişilik	3				3
251–Üzeri Kişilik					
<b>Toplam</b>	<b>3</b>	<b>9</b>			<b>12</b>





**Tablo 3. Ofis Alanları\***

Alt Birim	Ofis Sayısı	m <sup>2</sup>	Toplam m <sup>2</sup>
Yönetim Ofisleri	12	19 m <sup>2</sup>	228 m <sup>2</sup>
Akademik Personel Ofisleri	64	15 m <sup>2</sup>	960 m <sup>2</sup>
Sekreterlik Ofisleri	5	12 m <sup>2</sup>	60 m <sup>2</sup>
<b>Toplam</b>	<b>81</b>	<b>46 m<sup>2</sup></b>	<b>1248</b>



### 3- Bilgi ve Teknolojik Kaynaklar

#### 3.1- Yazılım ve Bilgisayarlar

TABLO-4 /3.1.1. Yazılım ve Bilgisayarlar				
Cinsi	İdari Amaçlı ve ambar (Adet)	Kişilere Verilen miktar	Araştırma Amaçlı (Adet)	Toplam
Lazer Yazıcı	20	51	-	71
Masaüstü Tarayıcı	-	4	-	4
Masa Üstü Bilgisayar	18	33	-	51
Taşınabilir Bilgisayar	-	45	-	45
Dokunmatik Ekran Bilgisayar	-	-	-	-

#### 3.2- Diğer Bilgi ve Teknolojik Kaynaklar

Tablo 5. Diğer Bilgi ve Teknolojik Kaynaklar				
Cinsi	İdari Amaçlı (Adet)	Eğitim Amaçlı (Adet)	Araştırma Amaçlı (Adet)	Toplam
Projeksiyon	-	-	-	-
Baskı Makinesi	-	3	-	3
Optik okuyucu	-	1	-	1
Fotokopi Makinesi	4	-	-	4
Faks	1	-	-	1
Fotoğraf Makinesi	-	-	-	-
Kameralar(güvenlik)	-	-	-	-
Televizyonlar	2	-	-	2



### 3.3- Tesis, Makine ve Cihazlar Listesi

Birimin/İdarenin kullanımında olan her türlü tesis, makine ve cihazlara ait sayısal verilerine bu tabloda yer verilecektir.

Tablo 6. Tesis, Makine ve Cihazlar Listesi *						
Hesap Kodu	I. Düzey Kodu	II.Düzey Kodu	DAYANIKLI TAŞINIRLAR	Ölçü Birimi	2018 vedaha önce alınan	Toplam Miktar
253	02	05	Güç Elek..Bas.MakineAlet.	ad	0	0
253	03	01	Yıkama Tem.Cihaz.Ar.	ad	0	0
253	03	02	Beslenme Gıda Mut.CihazAletleri	ad	6	6
255	01	02	Temsil ve Tören Demirbaşları	ad	0	0
255	02	01	Bilgisayarlar ve sunucular	ad	109	109
255	02	02	Bilgisayar Çevre Birimleri	ad	84	84
255	02	03	Tekser ve Çoğaltma makineleri	ad	7	7
255	02	04	Haberleşme Cihazları	ad	74	74
255	02	05	Ses Görüntü ve Sunum Cihazlar	ad	20	20
255	02	99	Diğer Büro Makineleri ve Al.	ad	8	8
255	03	01	Büro Mobilyaları	ad	918	918
255	07	01	Kütüphane Mobilyaları	ad	0	0
255	08	01	Eğitim Mobilyaları ve Don.	ad	750	750
255	10	03	Yangın Söndürme Cihazları	ad	23	23

**\*Tüm Birimler Tarafından Dolduracaktır.Bu Tabloda SGB.Net Sisteminden Alınan 253, 254 ve 255 kodlu taşınırlara Yer Verilecektir.**



#### 4- İnsan Kaynakları

##### 4.1- Akademik Personel

Tablo 7. Akademik Personel*					
Unvan	Kadroların Doluluk Oranına Göre			Kadroların İstihdam Şekline Göre	
	Dolu	Boş	Toplam	Tam Zamanlı	Yarı Zamanlı
Profesör	6	-	6	6	-
Doçent	10	-	10	10	-
Dr.Öğr. Üyesi	16	-	16	16	-
Öğretim Görevlisi	1	-	1	1	-
Araştırma Görevlisi	11	-	11	11	-
<b>Toplam</b>	<b>44</b>		<b>44</b>	<b>44</b>	<b>-</b>

##### 4.2- Diğer Üniversitelerde Görevlendirilen Akademik Personel

Tablo8. Üniversitemizden Diğer Üniversitelerde Görevlendirilen Akademik Personel*			
Unvan	Bağlı Olduğu Bölüm	Görevlendirildiği Üniversite	Kişi Sayısı
Araştırma Görevlisi	-Kamu Yönetimi	ANKARA ÜNİVERSİTESİ	1
Araştırma Görevlisi	Küresel Siyaset ve Uluslararası İlişkiler	GAZİ ÜNİVERSİTESİ	1
Araştırma Görevlisi	-Maliye	ANKARA ÜNİVERSİTESİ	1
<b>Toplam</b>			<b>3</b>



#### 4.3- Diğer Üniversitelerden Üniversitemizde Görevlendirilen Akademik Personel

<b>Tablo9. Diğer Üniversitelerden Üniversitemizde Görevlendirilen Akademik Personel*</b>			
Unvan	Çalıştığı Bölüm	Geldiği Üniversite	Kişi Sayısı
Araştırma Görevlisi	İktisat	Siirt Üniversitesi	1
Araştırma Görevlisi	İktisat	Van 100.yıl Üniversitesi	1
Araştırma Görevlisi	İşletme	Hakkari Üniversitesi	1
Araştırma Görevlisi	Uluslararası Ticaret ve Lojistik	Kilis 7 Aralık Üniversitesi	1
Araştırma Görevlisi	İşletme	Dicle Üniversitesi	1
<b>Toplam</b>			<b>5</b>

#### 4.4. İdari Personel

<b>Tablo 10. İdari Personel (Kadroların Doluluk Oranına Göre)*</b>			
	Dolu	Boş	Toplam
<b>Genel İdari Hizmetler Sınıfı</b>	<b>6</b>	-	<b>6</b>
<b>Toplam</b>	<b>6</b>	-	<b>6</b>

#### 5- Sunulan Hizmetler

##### 5.1.Eğitim Hizmetleri

<b>Tablo 11. Öğrenci Sayıları*</b>									
Birim Adı	I. Öğretim			II. Öğretim			Toplam		Genel Toplam
	K.	E.	Top.	K.	E.	Top.	K.	E.	
<b>iiBF</b>	<b>720</b>	<b>900</b>	<b>1620</b>	<b>494</b>	<b>600</b>	<b>1094</b>	<b>1214</b>	<b>1500</b>	<b>2714</b>



## 5.2. İdari Hizmetler

Fakültede eğitim öğretim ve idari hizmetlerin yerine getirilmesi aşamasında akademik ve idari personelin özlük hakları ile ilgili ödemeler, ek dersler ve fazla mesai, yolluklar ile binanın tamir ve bakım işleri, eğitim öğretimin devamı için satın alma gibi işler, öğrencilerle ilgili bir kısım işler yerine getirilmektedir.

## 5.4 Diğer Hizmetler

Ödül Türü	2015	2016	2017
Bilim Ödülü	-	-	-
Bilimde Hizmet Ödülü			
Bilimde Teşvik Ödülü			
Sanatta Teşvik Ödülü			
Araştırma Başarı Ödülü (Grup)			
<b>Toplam</b>			
Yıllar	Desteklenen Kişi Sayısı	Destek Verilen Tutar (TL)	

## 6- Yönetim ve İç Kontrol Sistemi

### **(Mali Yönetim ve Harcama Öncesi Kontrol Sistemi)**

Atama yetkisi Üniversitemiz adına Rektörlük Makamı tarafından kullanılmaktadır. Satın alma, ihale gibi karar alma süreçleri ilgili mevzuat hükümleri çerçevesinde yapılmaktadır. Doğrudan Temin ile yapılan harcamalar Harcama Yetkilisinin (Dekan ) talimatı ile üç kişilik satın alma komisyonu tarafından piyasa fiyat araştırması yapıldıktan sonra yapılmakta, ihale gerektiren satın almalar ise Rektörlük Makamının talimatları doğrultusunda Üniversitemiz ilgili Daire Başkanlıkları tarafından yapılmaktadır.

## D- Diğer Hususlar



## II- AMAÇ ve HEDEFLER

### A.Birim Amaç ve Hedefleri

*Kamu İdarelerince Hazırlanacak Faaliyet Raporları Hakkında Yönetmeliğin 18 inci maddesi (b) bendi altında yer alan Amaç ve hedefler bölümünde belirtildiği üzere "İdarenin/birimin stratejik amaç ve hedeflerine, faaliyet yılı önceliklerine ve izlenen temel ilke ve politikalarına yer verilecektir.*

Stratejik Amaçlar	Stratejik Hedefler
<b>Stratejik Amaç 1: Eğitim-Öğretimin Niteliğini Arttırmak</b>	<b>Hedef-1</b> Öğrencilere ve öğretim elemanlarına yönelik fiziksel ve teknolojik donanımı aşamalı olarak iyileştirmek <b>Hedef-2</b> Eğitim kalitesini artırmak için bölüm müfredatını güncelleştirmek <b>Hedef-3</b> Öğretim elemanı başına düşen ders yükünü azaltarak onların etkinliğini artırmak <b>Hedef-4</b> Böylece öğretim elemanlarına daha fazla zaman sağlayarak, sanayi ile işbirliğini geliştirmeye teşvik etmek <b>Hedef-5</b> Erasmus çerçevesinde öncelikle öğrencilerin AB ülkelerinde eğitim görmelerini sağlamak



<p><b>Stratejik Amaç 2: Öğrencilerin En Çok Tercih Ettiği İİBF Olmak ve İyi Donanımlı Öğrenciler Yetiştirmek</b></p>	<p><b>Hedef-1</b> Fakültemizi tercih eden öğrencilere aşamalı olarak diğer fakültelerden daha iyi imkanlar sağlamak</p> <p><b>Hedef-2</b> Lisansüstü programlara Türkiye'nin önde gelen üniversitelerinden bölümlerinin dereceye girmiş öğrencilerinin alınması için çaba göstermek</p>
<p><b>Stratejik Amaç 3: Uluslararası İşbirliği ve Ortaklıkları Geliştirmek</b></p>	<p><b>Hedef-1</b> Erasmus Programı çerçevesinde öğrenci ve öğretim elemanı değişimi sağlanan uluslararası kurumların sayısını her yıl düzenli olarak artırmak.</p> <p><b>Hedef-2</b> Yabancı öğrenciler bakımından tercih edilebilir bir Fakülte olabilmek için gerekli alt yapıyı oluşturmak</p>
<p><b>Stratejik Amaç 4: Bilim İnsanı Yetiştirmeye Yönelik Çalışmaları Sürdürmek</b></p>	<p><b>Hedef-1</b> Öğrencilerin bilimsel çalışma kültürü ve heyecanı edinmelerini sağlayacak bir akademik ortam oluşturmak</p> <p><b>Hedef-2</b> Farklı görüşlerden bilim insanlarının katılacağı panel, söyleşi gibi toplantıların daha sık yapılması</p> <p><b>Hedef-3</b> Derslerde tartışma ve sunuşlara daha fazla yer verilmesi</p>





## **B. Temel Politikalar ve Öncelikler**

- *Bilimsel arařtırmaların desteklenmesinde bilime katkı saęlayacak, evrensel nitelięe sahip ve paydařlara yararlı olacak bilgi ve teknoloji üretimini dikkate almak*
- *Eęitim-öęretimde evrensel standartları dikkate almak*
- *Katılımcı yönetim anlayışını benimsemek*
- *Öęrencilerin ve öęretim elemanlarının çağdař gelişmeleri takip ederek yenilikçi bir anlayışa kavuşmalarını saęlamak.*
- *Tüm bilimsel alanlarda teorik eęitimlerin uygulamalarla bütünleşme çalışmalarını gerçekleřtirmek.*
- *İmkânlar ölçüsünde en iyi teknolojik verileri kullanarak eęitimin etkinliğini ve verimliliğini artırmak.*
- *Analiz ve sentez yapma becerisi gelişmiş yaratıcı ve üretken mezunlar verebilmek.*
- *Öęretim üyeleri bilimsel çalışmalarda etkin yöntemlerle teşvik ederek uluslararası düzeyde ön plana çıkabilen yayın yapmalarını saęlamak.*
- *Bölgesel ihtiyaçlara göre arařtırma projelerinin geliştirilmesi için Rektörlük bazında gerekli çalışmaların yapılması.*
- *Öęrencileri Fakültemizin en önemli paydaşı bilmek,*
- *Öęrencilere eęitimlerini tamamladıktan sonra da organize faaliyetlerle ihtiyaç duyacakları ve karşılanması mümkün yardımlarda bulunmak, onlarla ilişkiyi sürekli kılarak işbirliğini artırmak.*
- *Öęrencilerin iş dünyasına kabul ettirilmeleri ve orada etkin olarak yerleşebilmeleri için gerekli çalışmalarını yapmak.*



## II- FAALİYETLERE İLİŞKİN BİLGİ VE DEĞERLENDİRMELER

### A- Mali Bilgiler

#### 1- Bütçe Uygulama Sonuçları

#### 2- Birinci Öğretim Gelirleri ile yürütülecek hizmetler

KOD	GİDER TÜRLERİ	BÜTÇE BAŞLANGIÇ ÖDENEĞİ	EKLENEN(+)	DÜŞÜLEN(-)	YILSONU ÖDENEĞİ	HARCAMA	HARCAMA (% si)
01	Personel Giderleri	3.391.000	1.357.680	37.000	4.711.680	4.711.666	%99
02	Sos. Güv. Kur. D.Prim Gid.	512.000	156.940	-	668.940	666.738	%98
03	Mal ve Hizmet Alım Gid.	13.000	-	1.100	11900	8.018	%68
	<b>GENEL TOPLAM</b>	<b>3.916.000</b>	<b>1.514.620</b>	<b>38.100</b>	<b>5.392.520</b>	<b>5.386.422</b>	<b>%99</b>

#### Ekonomik Sınıflandırmaya Göre Ödenek İcmali

KOD	GİDER TÜRLERİ	BÜTÇE BAŞLANGIÇ ÖDENEĞİ	EKLEN EN(+)	DÜŞÜLEN(-)	YILSONU ÖDENEĞİ	HARCAMA	HARCAMA (% si)
09	Eğitim Hiz.	3.916.000	-	-	5.392.520	5.386.422	99
	<b>GENEL TOPLAM</b>	<b>3.916.000</b>	<b>-</b>	<b>-</b>	<b>5.392.520</b>	<b>5.386.422</b>	<b>99</b>



Fonksiyonel Sınıflandırmaya Göre Ödenek İcmali

İkinci Öğretim Gelirleri ile yürütülecek hizmetler

KOD	GİDER TÜRLERİ	BÜTÇE BAŞL. ÖDENEĞİ	EKLENEN (+)	DÜŞÜLEN (-)	YILSONU ÖDENEĞİ	HARCAMA	HARCAMA (% si)
01	Personel Giderleri	423.000	310.000	200.000	533.000	496.352	%93
02	Sos. Güv. Kur. D.Prim Gid.	-	-	-	-	-	
03	Mal ve Hizmet Alım Gid.	112.000	-		112.000	49.143	%44
	<b>GENEL TOPLAM</b>	535.000	310.000	200.000	645.000	545.495	85

Ekonomik Sınıflandırmaya Göre Ödenek İcmali

KOD	GİDER TÜRLERİ	BÜTÇE BAŞL.ÖDENEĞİ	EKLENEN (+)	DÜŞÜLEN (-)	YILSONU ÖDENEĞİ	HARCAMA	HARCAMA(% si)
09	Eğitim Hiz.	535.000	310.000	200.000	645.000	545.495	85
	<b>GENEL TOPLAM</b>	535.000	-	12.300	645.000	545.495	85

Yaz Okulu Gelirleri ile yürütülecek hizmetler

KOD	GİDER TÜRLERİ	BÜTÇE BAŞLANGIÇ ÖDENEĞİ	EKLENEN(+)	DÜŞÜLEN(-)	YILSONU ÖDENEĞİ	HARCAMA	HARCAMA (% si)
01	Personel Giderleri	-			-	-	
03	Mal ve Hizmet Alım Gid.	-			-	-	
	<b>GENEL TOPLAM</b>						

Ekonomik Sınıflandırmaya Göre Ödenek İcmali

KOD	GİDER TÜRLERİ	BÜTÇE BAŞLANGIÇ ÖDENEĞİ	EKLENEN(+)	DÜŞÜLEN(-)	YILSONU ÖDENEĞİ	HARCAMA	HARCAMA (% si)
09	Eğitim Hiz.						



GENEL TOPLAM							
--------------	--	--	--	--	--	--	--

Fonksiyonel Sınıflandırmaya Göre Ödenek İcmali

## B. Performans Bilgileri

### 1- Faaliyet ve Proje Bilgileri

#### 1.1.Faaliyet Bilgileri

<b>Tablo14. Ulusal ve Uluslar Arası Bilimsel Toplantı Sayısı(Üniversite Öğretim Üyeleri veya İdari Kesim Tarafından Düzenlenen)*</b>						
FAALİYET TÜRÜ	Fakülte	Enstitü	Y.Okul	Meslek Y.Okulu	İdari Birimler	TOPLAM
Sempozyum ve Kongre						
Konferans						
Panel						
Eğitim Semineri						
Seminer						
Açık Oturum						
Söyleşi						
Tiyatro						
Konser						
Sergi						
Turnuva						
Teknik Gezi						
Diğer						
Toplam						



**Tablo15. Ulusal ve Uluslararası Bilimsel Toplantılara Katılan Sayısı (Üniversite ve Diğer Kuruluşlar Tarafından Düzenlenen toplantılara Öğretim Elemanı/İdari Personel katılımı)\***

FAALİYET TÜRÜ	Fakülte	Enstitü	Y.Okul	Meslek Y.Okulu	İdari Birimler	TOPLAM
Sempozyum ve Kongre	4					4
Konferans	8					8
Panel	3					3
Eğitim Semineri						
Seminer	6					6
Açık Oturum						
Söyleşi	2					2
Tiyatro						
Konser						
Sergi						
Turnuva						
Teknik Gezi						
<b>Toplam</b>	<b>23</b>					<b>23</b>



## 1.2. Yayınlarla İlgili Faaliyet Bilgileri

**Tablo 16. Yayın Sayılarının Dağılımı\***

Fakülte/ Enstitü/ Yüksekokul	Makale			Kitap Bölümü			Kitap			Tebliğ (Bildiri)			Dergi (*)			Diğerleri		
	Ulusal	U. Arası	Toplam	Ulusal	U. Arası	Toplam	Ulusal	U. Arası	Toplam	Ulusal	U. Arası	Toplam	Ulusal	U. Arası	Toplam	Ulusal	U. Arası	Toplam
İktisat Bölümü																		
İşletme Bölümü		13			2	2				10	2	12						
Uluslar arası Ticaret ve Loj. Böl.	5	3		5		5					9	9						
TOPLAM	5	16		5	2	7				10	11	21						

**Tablo 17. İndekslere Giren Hakemli Dergilerde Yapılan Yayınlar Öğretim Üyesi ve Diğer Öğretim Elemanları Başına Düşen Yayın Sayıları \***

Uluslararası Makale	Ulusal Makale	Uluslararası Bildiri	Ulusal Bildiri	Kitap	Toplam
7	10	-	5	2	24

**Tablo 18. Editörlük ve Hakemlik Yapan Öğretim Üyesi Sayısı / Dergi Sayısı \***

Editörlük/Hakemlik Yapan Öğretim Üyesi Sayısı	Editörlük/Hakemlik Yapılan Kitap Sayısı	Dergi Hakemliği Yapan Öğretim Üyesi Sayısı	Hakemliği Yapılan Dergi Sayısı

**Tablo 19. 2018 Yılına Ait Atıf İndekslerde Yer Alan G.Ü. Adresli Yayınlar**

İndekslenen	Tüm Dökümanlar	Makaleler



#### **IV- KURUMSAL KABİLİYET ve KAPASİTENİN DEĞERLENDİRİLMESİ**

##### **A- Üstünlükler**

- Genç ve değişime açık bir kadronun varlığı
- Farklı disiplinlerin güçlü yönlerini birleştiren karma ve orijinal çalışma alanına sahip olunması,
- İnternet bağlantılı bilgisayar donanımı
- Fakültede ikinci öğretim programının bulunması

##### **B- Zayıflıklar**

- Öğrenci harçları katkı payı dışında kaynak yaratamamak
- Bölümler arası birlik ve dayanışmanın yeterli düzeyde olmaması
- Uluslararası dergilerde yapılan yayınların yeterli düzeyde olmaması



##### **C- Fırsatlar**

- Akademik özgürlük ve piyasa odaklı yaklaşım
- Bölgede saygın bir Fakülte olarak tanınması
- Bölgede özellikle iktisatçı ve işletmeciye ihtiyacın yüksek olması
- Güçlü bir sanayi bölgesinde faaliyet gösteriyor olmamız



### **İktisadi ve İdari Bilimler Fakültesi**

- İktisadi ve İdari Bilimler ile ilgili lisans ve lisansüstü (Master) eğitime yönelik artan talep
- Kamuoyunun İktisat ve İşletme bilimlerine ilgi duyması
- Toplumun İktisadi ve İdari Bilimler alanlarında sürekli bilgi yenileme ihtiyacı
- Sosyal bilimlere yönelik projelerin artması

#### **D- Tehditler**

- İktisadi ve İdari Bilimler alanında çok sayıda fakülte olması

### **İÇ KONTROL GÜVENCE BEYANI**

Harcama yetkilisi olarak yetkim dahilinde;

Bu raporda yer alan bilgilerin güvenilir, tam ve doğru olduğunu beyan ederim.

Bu raporda açıklanan faaliyetler için idare bütçesinden harcama birimimize tahsis edilmiş kaynakların etkili, ekonomik ve verimli bir şekilde kullanıldığını, görev ve yetki alanım çerçevesinde iç kontrol sisteminin idari ve mali kararlar ile bunlara ilişkin işlemlerin yasallık ve düzenliliği hususunda yeterli güvenceyi sağladığını ve harcama birimimizde süreç kontrolünün etkin olarak uygulandığını bildiririm.

Bu güvence, harcama yetkilisi olarak sahip olduğum bilgi ve değerlendirmeler, iç kontroller, iç denetçi raporları ile Sayıştay raporları gibi bilgim dahilindeki hususlara dayanmaktadır.

Burada raporlanmayan, idarenin menfaatlerine zarar veren herhangi bir husus hakkında bilgim olmadığını beyan ederim. 15.01.2019

İmza

Prof. Dr. Selim ERDOĞAN

Dekan